

Začínáme pro vás vytvářet krátká videa o vlivu počasí na stav vegetace

Počasí, stav vegetace, půdní vláha-témata, která se promítnou do nových krátkých videoreportáží. Každý týden Vám přinášíme informace z oblasti meteorologie, stavu vody v podzemí i v řekách, případně množství sněhu a vody v něm na horách (HAMR). Všechny tyto oblasti mají významný vliv na stav vegetace, která trpí nejen klimatickou změnou narůstajících teplot a špatného stavu ovzduší, ale především nedostatkem vláhy v půdě. Naše videa budou tedy pomocí infografiky přinášet hodnocení aktuálního stavu.

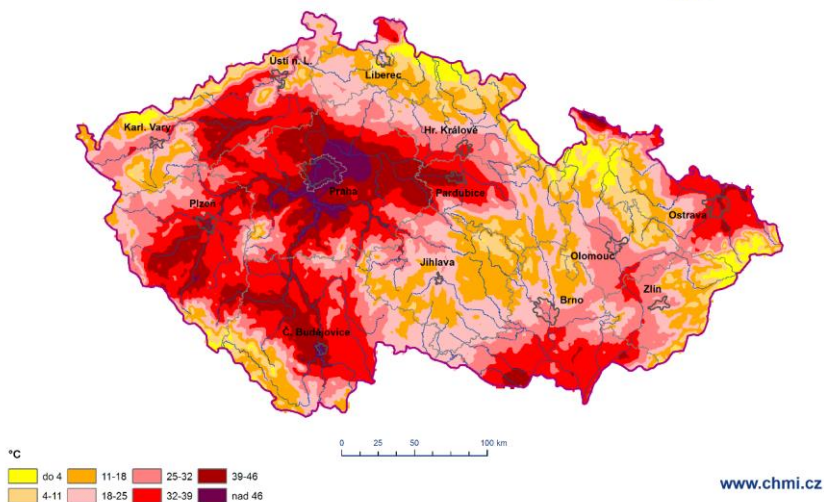
První díl začíná již koncem února a důvodem je nezvykle teplé počasí, které nám předčasně probouzí přírodu, potažmo vegetaci.

„Na většině území již kvete líska a pomalu se přidává i olše. Oba druhy kvetou před olistěním a patří mezi velmi významné pylové alergeny. Kvetou již při vícedenním zvýšení teploty vzduchu nad 0 °C. Na části území, zejména v teplejších lokalitách, začínají kvést sněženky. V Praze jsme zaznamenali kvetení podbělu.

V půdě byly naměřeny rekordní teploty a na části území se dosud vyskytují nepříznivé vláhové podmínky,“ popisuje Martin Možný, vedoucí biometeorologických aplikací.

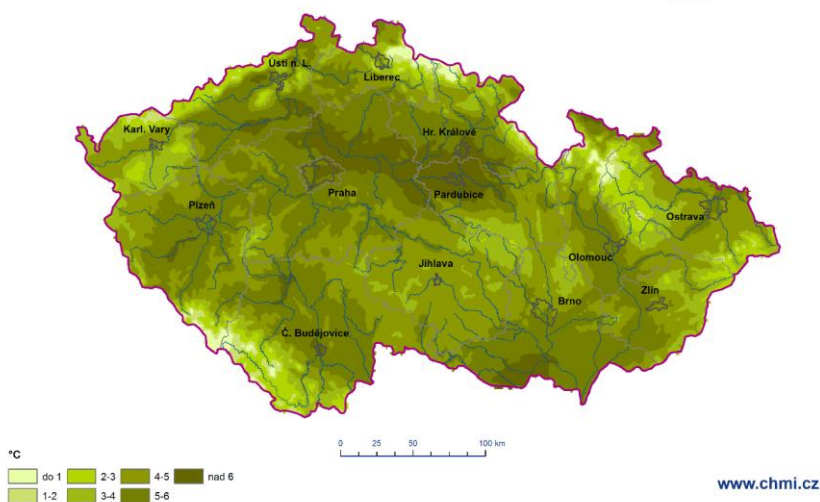
Infografika a hodnocení aktuálního stavu

Suma efektivních teplot vzduchu nad 5 °C k neděli 23. 2. 2020

Český
hydrometeorologický
ústav

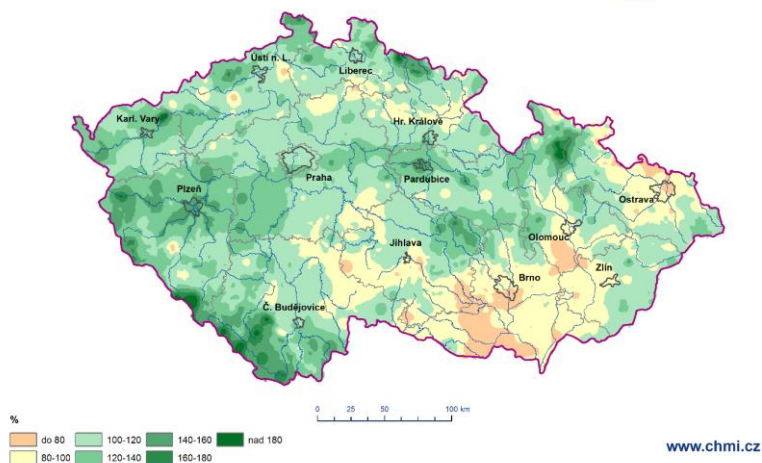
Start vegetační sezóny významně ovlivňují sumy průměrných denních teplot nad 5 °C. Díky velmi teplé zimě se již vyskytovaly dny nad touto teplotou, ale zatím nesouvisle. Od začátku roku se sumy efektivních teplot pohybují nejčastěji od 20 do 30 °C, ve středních Čechách i nad 40 °C.

Průměrná denní teplota půdy v hloubce 10 cm v neděli 23. 2. 2020

Český
hydrometeorologický
ústav

Teplé počasí se projevilo i v půdě. Na celém území byly registrovány nejvyšší únorové půdní teploty za posledních 50 let. V současnosti se průměrné denní půdní teploty v hloubce 10 cm pohybují mezi 4 až 6 °C na většině území.

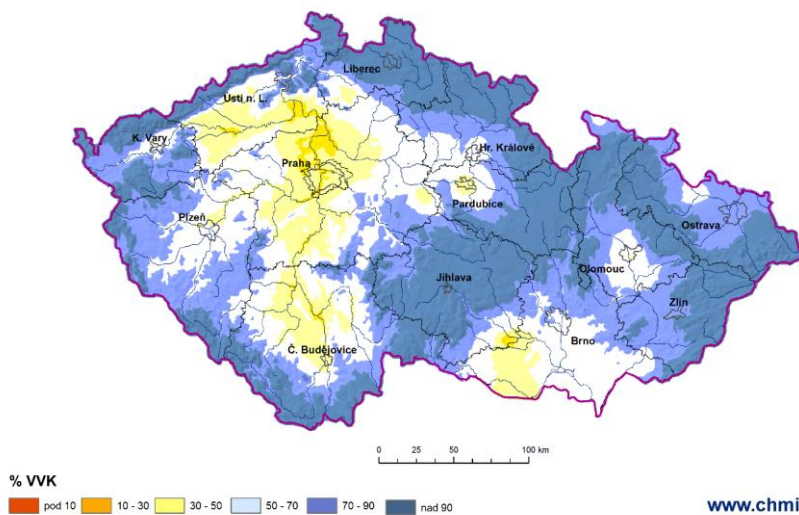
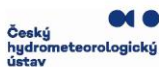
Kumulativní úhrn srážek k neděli 23. 2. 2020 - % normálu 1981-2010



www.chmi.cz

Celkové úhrny srážek od začátku roku byly na většině území blízké normálu, především na jižní Moravě ale byly podnormální. Vzhledem k vyšším teplotám převládaly dešťové srážky, sněhových srážek bylo velmi málo.

Využitelná vodní kapacita
24. 2. 2020



www.chmi.cz

Vyšší teploty způsobily růst výparu a díky tomu se stále na části území vyskytují nepříznivé vláhové podmínky. Nejhorší situace je ve středních Čechách.

Kontakt:

Martina Součková

manažerka komunikace

e-mail: martina.souckova@chmi.cz,

info@chmi.cz, tel.: 777 181 882 / 735 794 383

Odborný garant:

Martin Možný, Lenka Hájková / půdní sucho a stav vegetace

Podrobné informace naleznete:

<https://youtu.be/8kn2dv1SWMM>

<http://portal.chmi.cz/aktualni-situace/sucho>

